

**CATALOGO DELLE TIPOLOGIE ARCHITETTONICHE
RESIDENZIALI**

Le tipologie abitative a Narcao

Il paesaggio urbano di Narcao è fortemente condizionato dall'essere un piccolo centro con un carattere insediativo di tipo disperso, strutturato secondo la logica a cui la maggior parte dei comuni del Sulcis sono soggetti.

L'immagine architettonica dell'insediamento è prevalentemente condizionata dall'edilizia di base, gli edifici e gli spazi pubblici incidono pochissimo sul paesaggio antropico del territorio di Narcao.

I connotati storici del sistema insediativo ed architettonico, sono attualmente poco leggibili e si limitano all'organizzazione territoriale, chiaramente derivante dal presidio rurale dei *furriadaxius* e dei *medaus*, e da qualche ambito in cui l'edilizia storica si è mantenuta, anche se spesso disabitata ed in pessime condizioni conservative.

Le tipologie abitative storiche, fortemente aderenti alla vita rurale, ed in alcuni casi tecnologicamente molto povere, sono state velocemente abbandonate preferendosi tipologie abitative più moderne, o per lo meno, ritenute più consone alla vita contemporanea. Ciò ha determinato una costante e sistematica sostituzione dell'edilizia storica di base.

La tipologia architettonica residenziale più diffusa è sicuramente il fabbricato isolato a due tre piani, con tetto a più spioventi, e terrazze a livello del giardino e/o fuori terra, con una o al massimo due unità immobiliari. Si tratta di una tipologia di recentissima acquisizione per la Sardegna e per Narcao, diffusasi a partire dalla fine degli anni settanta.



Foto n°1 abitazione isolato a Narcao

Questo tipo di tipologia, nonostante gli innumerevoli svantaggi (consumo del suolo, annullamento dell'”effetto città”, aumento dei costi legati all'urbanizzazione ed ai trasporti, etc) è la favorita dagli utenti soprattutto se residenti in piccoli centri. Il successo di questa tipologia è data dalla possibilità, da parte degli utenti, di disporre di uno spazio esterno privato, di una maggiore superficie utile interna, e di una certa autonomia domestica.

All'interno degli abitati, là dove il tessuto urbano è più fitto, vediamo diffusa, anche se in minor misura, la palazzina a due o tre piani, casa in linea. Il vantaggio di questa tipologia è palese (maggior sfruttamento del suolo, possibilità di avere una casa confortevole secondo canoni di vita moderni).



Foto n°2 esempio di sostituzione edilizia a Terraseo

La preferenza per questi tipi di abitazione, molto diversa dalle tipologie storico-tradizionali di Narcao, ha favorito un processo di sostituzione del tessuto edilizio storico, che ha minato l'immagine e la coerenza architettonica che certamente possedeva. La prima si è diffusa soprattutto negli ambiti di frangia, nelle frazioni ed in agro, la seconda negli ambiti urbani storicamente consolidati.



Foto n°3 esempio di sostituzione edilizia a Terraseo

L'edilizia storica di base

Nel territorio di Narcao sono presenti essenzialmente tre categorie di strutture abitative di tipo storico - tradizionale:



Foto n°1: furriadroxius a Pesus

- quelle legate alla cultura contadina, aggregate secondo le forme insediative disperse tipiche del Sulcis, *medaus* e *furriadroxius*, e attualmente presenti sia nei centri maggiori sia in quelli minori, anche se pochissime integralmente apprezzabili (Terrubia e Pesus);

- quelle legate ad una cultura certamente contadina ma di tipo bracciantile, presenti nei centri maggiori (Narcao e Rio Murtas). Si tratta di "abitazioni minime" che si aggregano lungo le strade secondo uno sviluppo lineare, sono composte di un solo piano, due aperture (porta e finestra), tetto a doppia falda con gronda sul fronte strada.



Foto n°2 abitazione minima a Narcao



Foto n°3 tipologia a "Palattu" a Narcao

- Alla terza categoria appartengono tutte quelle strutture abitative riconducibili all'abitazione urbana ottocentesca di tipo borghese. Negli abitati agricoli della Sardegna meridionale questo tipo edilizio assume la forma de "*su Palattu*". Il Palazzo, tipologia tipicamente urbana scelta a rappresentanza dai ceti più alti,

viene introdotto in un contesto rurale - tradizionale senza negare la composizione dell'isolato, comunque definito da "*sa prazza*", il cortile interno, ma alterando l'immagine della medesima sui fronti strada.

SCHEDA

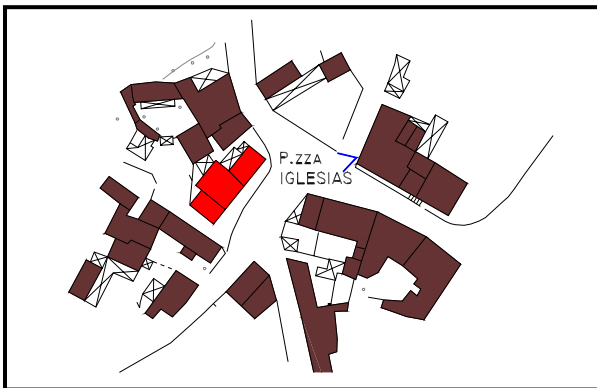
Le schede intendono mostrare alcuni degli esempi più significativi e/o rappresentativi delle tipologie abitative presenti nel territorio di Narcao. Non si tratta di una catalogazione degli edifici da tutelare nel territorio di Narcao, oppure di edifici esemplari alla progettazione di quelli futuri, ma piuttosto di un'analisi tipologica, la scelta dagli ambiti urbani e degli organismi edilizi non è di tipo selettivo semmai descrittivo.

Le schede riportano una documentazione fotografica e una rappresentazione planimetrica atta ad apprezzare il contesto in cui l'oggetto o il complesso architettonico è inserito. I punti di vista delle fotografie sono stati riportati in blu.

Delle sette schede, alcune tendono ad identificare un particolare oggetto edilizio all'interno di un contesto urbano, (in questo caso è stato indicato con il colore rosso, mentre il resto del tessuto in marrone), in altri casi interessava mettere in risalto sia le strutture edilizie che urbane, (in questo caso tutti i corpi edilizi sono stati indicati in rosso).

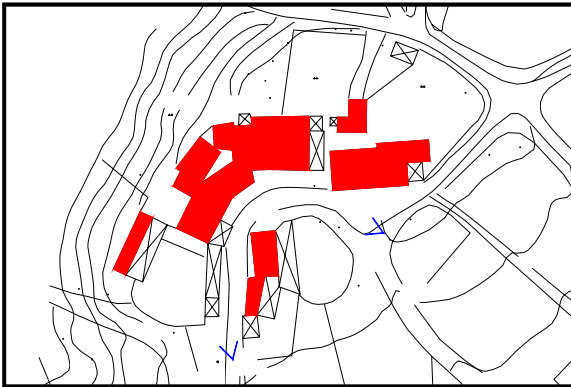
Scheda n°1: Narcao, via Vittorio Emanuele II

Tipologia a “Palattu”, inserita in un tessuto urbano storico ben conservato, ma in contesto edilizio degradato.

Scheda n°2: Terraseo, p.zza Iglesias

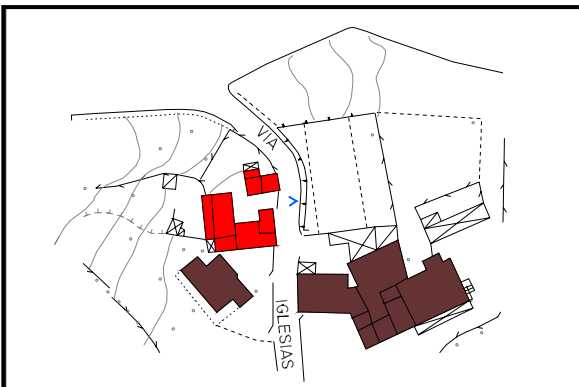
Casette minime inserite in contesto ampiamente degradato

Scheda n°3: Pesus



Esempio di furriadroxius ben conservato ed idoneamente utilizzato

Scheda n°4: Terraseo via Iglesias



cassette minime disposte a corte, non perfettamente conservate

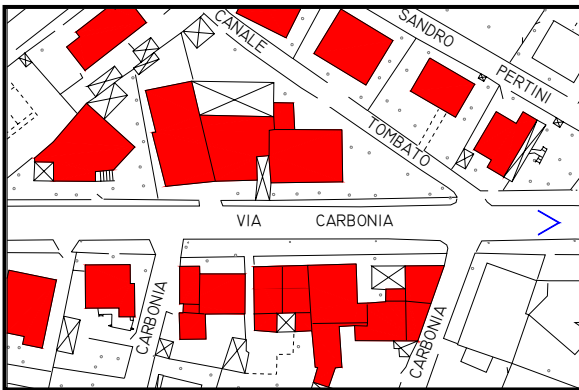
Scheda n°5: Narcao, agro



abitazione isolata in agro

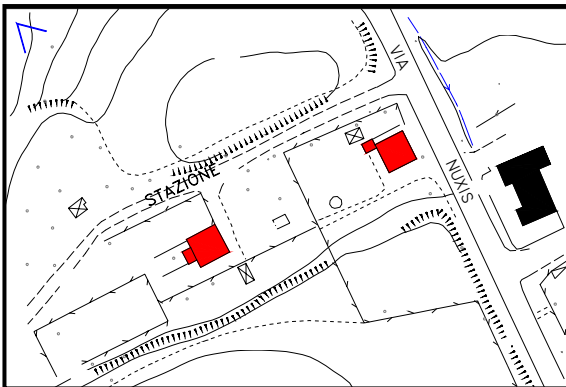


Scheda n°6: Narcao via Carbonia



Tessuto urbano ed edilizio di giovane costituzione

Scheda n°7: Terrubia, stazione



Stazione di Terrubia.

